

**PORÓWNANIE ANALIZY FUNKCJONOWANIA SZKÓŁ
NA PODSTAWIE DANYCH ZE STRONY INTERNETOWEJ
RACIBORZ.PL
W STOSUNKU DO ANALIZY SPECJALISTÓW FIRMY VULCAN
Z 2015r.**

ŹRÓDŁO: STRONA WWW.RACIBORZ.PL

W opracowaniu wykorzystano również materiały ze stron internetowych SP4, SP13, SP15, SP18

Na wniosek rad rodziców czterech raciborskich szkół z centrum, Prezydent Miasta Racibórz zamieścił na stronie internetowej UM w R-rzu prezentację dotyczącą aktualnej sytuacji szkół oraz analizę firmy Vulcan z 2015r.. W trakcie spotkań z zainteresowanymi twierdził, że we wnioskach analizy vulcan zawarte jest zalecenie konieczności zlikwidowania jednej ze szkół w centrum Raciborza, ze wskazaniem na SP15, jako szkoły mogącej przynieść największe korzyści finansowe dla Gminy. W rzeczywistości brak jest takiego zalecenia, a treści które przytaczał Prezydent z przedmiotowej analizy zostały wyrwane z kontekstu i skompilowane, w wyniku czego utraciły faktyczne znaczenie określone w analizie. Należy jednak stwierdzić, że analiza vulcan jest bardzo dobrym opracowaniem, jednak na dzień dzisiejszy jest to dokument historyczny, ponieważ diagnozuje problematykę nieaktualnej sieci raciborskich szkół. W 2015 funkcjonowały 4 gimnazja, które obejmowały dwa roczniki uczniów uczęszczających po reformie z 2019r.do szkół podstawowych. W tym czasie szkoły podstawowe były 6-klasowe. Jednakże o ile wnioski z opracowania vulcan są zdeaktualizowane, o tyle metodologia wyliczania pojemności kalkulacyjnej szkół jest prawidłowa i aktualna. Wyliczenia te stoją jednak w sprzeczności z analizą Urzędu Miasta, ponieważ wskazują znacznie mniejszą pojemność szkół. Obecnie szkoły do prowadzenia planowych zajęć wykorzystują ponad 75% maksymalnej przestrzeni, a pozostałe pomieszczenia służą do prowadzenia lekcji indywidualnych dla uczniów z orzeczeniami, niesienia pomocy psychologiczno-pedagogicznej, opieki świetlicowej, logopedycznej, itp. Biorąc pod uwagę realizację przez szkoły swoich ustawowych obowiązków w aspekcie wykazanej wielkości rezerwy pomieszczeń przez analizę vulcan, należy stwierdzić, że średnia wypełnienia szkół w centrum jest optymalna. Należałoby jedynie rozwiązać problem limitów przyjęć w sąsiadujących ze sobą szkołach, aby nie następowały sytuacje, że jedna szkoła przyjmuje uczniów ponad stan, a druga ma małe niedobory, co generuje niepotrzebne koszty np.. poprzez konieczność przystosowania pomieszczeń użytkowych na dydaktyczne, czy też utrzymaniem kosztownego etatu drugiego wicedyrektora. Na kolejnych slajdach zamieszczone zostały zestawienia informacji opracowanej przez UM w Raciborzu, a obliczeniami na podstawie analizy firmy vulcan, pokazującymi rzeczywisty potencjał szkół.

**Dane aktualizacyjne do
„Analizy sieci szkół prowadzonych przez miasto Racibórz”
przygotowanej przez firmę Vulcan w roku 2015**

Racibórz, 15 listopada 2019 r.



- dane aktualizacyjne do analizy z 2015r., która badała sytuację szkół podstawowych 6 klasowych i uwzględniała sieć 4 szkół gimnazjalnych, obecnie zlikwidowanych
(OSZCZĘDNOŚĆ DLA GMINY!)

- zmieniły się wszystkie istotne dla analizy dane, ale UM nadal korzysta z wniosków historycznej analizy.

- UM nie jest autorem analizy, więc nieuprawnione jest sugerowanie, że zaktualizowano analizę.

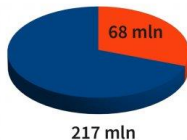
Koszty oświaty w Mieście Racibórz



Miejska oświata kosztuje

wszystkich mieszkańców miasta 68 mln zł rocznie

To 31 % budżetu miasta



2

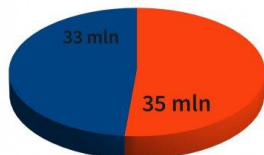
Koszty oświaty w Mieście Racibórz



68 mln zł koszty ogółem

33 mln zł wynosi subwencja rządowa

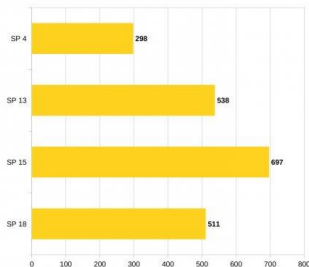
35 mln zł do oświaty dokłada Miasto Racibórz ze środków własnych



3

- art.7 ust.1 pkt 8 Ustawy z dnia 8 marca 1990 o samorządzie gminnym określa zadania własne gminy w szczególności sprawy edukacji publicznej
- oświata nie kosztuje mieszkańców 68 mln, tylko 35 mln.,
- brak wskazań źródła finansowania, oprócz subwencji oświatowej, oraz wysokości subwencji ogólnej, dotacji celowych, środki zagraniczne, umowy cywilno-prawne, itp.

**Liczba uczniów w szkołach w centrum miasta:
SP 4, SP 13, SP 15, SP 18 w roku 2019.**



**Razem:
2044 uczniów**

6

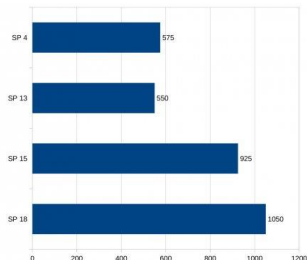
**Pojemność szkół w centrum miasta:
SP 4, SP 13, SP 15, SP 18**



Założenia do obliczeń:

- Nauka wyłącznie na jedną zmianę
- Liczebność klas (oddziałów) maksymalnie do 25 osób

**Razem:
3100 miejsc**



7



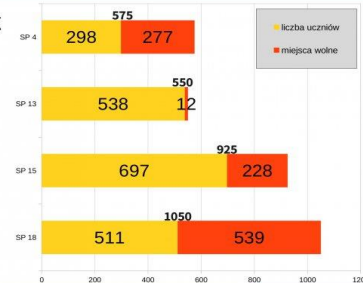
**Wolne miejsca w szkołach w centrum miasta:
SP 4, SP 13, SP 15, SP 18 w roku 2019.**



Razem miejsc wolnych:

+ 277
+ 12
+ 228
+ 539

= 1056

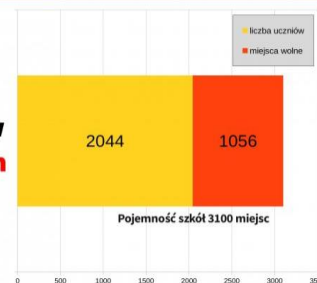


8

**Wolne miejsca w szkołach w centrum miasta:
SP 4 + SP 13 + SP 15 + SP 18 w roku 2019.**



**Wolne miejsca w szkołach:
3100 miejsc
- 2044 uczniów
= 1056 wolnych miejsc**



9

Z analizy Vulcan – strona 53

6.3. Liczby uczniów a baza lokalowa szkół podstawowych

...W zestawieniach tych kalkulacyjne pojemności szkół to liczby uczniów, dla których można zorganizować zajęcia na jednej zmianie. Wielkości te zostały wyliczone przy następujących założeniach:

- na salę, która została wykazana¹¹ jako pomieszczenie dla 25 lub więcej uczniów, przypada jeden oddział kalkulacyjny;
- na salę, która została wykazana jako pomieszczenie dla 20-24 uczniów, przypada 0,75 oddziały kalkulacyjnego;
- na salę, która została wykazana jako pomieszczenie dla 12-19 uczniów, przypada 0,5 oddziały kalkulacyjnego;
- na jeden oddział kalkulacyjny przypada 24 uczniów¹².

¹¹ Szkoły miały obowiązek wykazać wszystkie sale znajdujące się w zajmowanych przez nie budynkach, czyli także pomieszczenia wynajmowane na zasadach komercyjnych, użytkowane przez związki zawodowe itp.

¹² Przepisy ograniczają wielkości oddziałów klas I-III do 25 uczniów. Jednak z perspektywy ekonomicznej optymalną liczbą uczniów w oddziale jest 24, ponieważ oddziałów 24-osobowych nie trzeba dzielić na grupy.

Dane z tabeli 14 analizy Vulcan:

Jednostka	Pojemność kalkulacyjna
SP 13	456
SP 15	828
SP 18	564

Dane z tabeli 17 analizy Vulcan:

Jednostka	Pojemność kalkulacyjna
G1 – obecna SP 4	528
G3 – obecna SP 18	312

Rzeczywiste wyliczenie pojemności szkół na podstawie analizy
firmy VULCAN

Jednostka	Pojemność	Liczba dzieci	Różnica
SP 4	528	298	230
SP 13	456	538	- 82
SP 15	828	697	131
SP 18	876	511	365

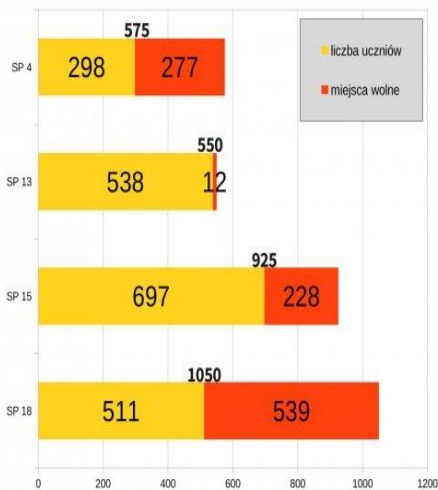
**Wolne miejsca w szkołach w centrum miasta:
SP 4, SP 13, SP 15, SP 18 w roku 2019.**



**Razem miejsc
wolnych:**

+ 277
+ 12
+ 228
+ 539

= 1056

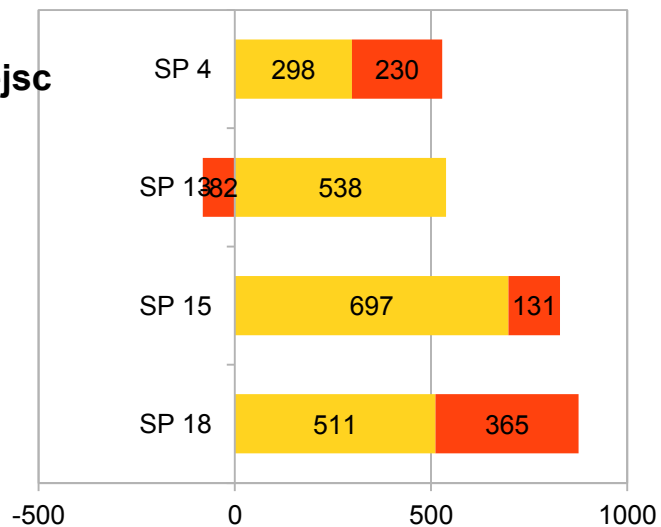


**Razem miejsc
wolnych:**

+ 230
- 82
+ 131
+ 365

= 644

**Wolne miejsca na podstawie wyliczeń firmy
Vulcan:**



Wolne miejsca w szkołach w centrum miasta:
SP 4 + SP 13 + SP 15 + SP 18 w roku 2019.

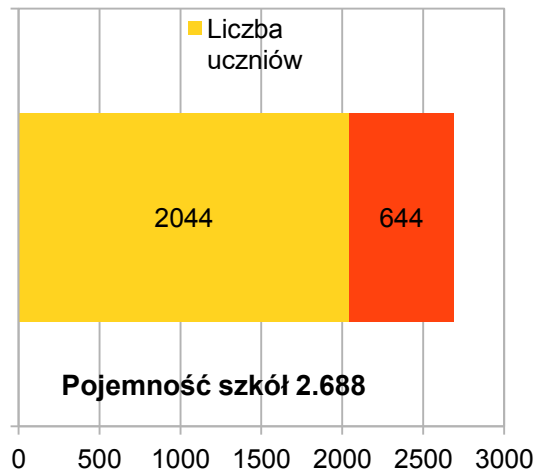


Wolne miejsca
w szkołach:
3100 miejsc
- 2044 uczniów
= 1056 wolnych
miejsc



Wyliczenia na podstawie analizy Vulcan

SP 4, 13, 15, 18





Kalkulacja kosztów funkcjonowania budynków wraz z obsługą (bez działalności edukacyjnej):

SP 4	550 000 zł / rok
SP 13	570 000 zł / rok
SP 15	1 045 000 zł / rok
SP 18	969 000 zł / rok

Dane z analizy Vulcan – str.74

„oszczędności na wydatkach rzeczowych związane z likwidacją jednostki oświatowej stanowią 80 proc. wydatków rzeczowych tej jednostki (pozostała część kosztów rzeczowych „przechodzi” wraz z uczniami do innych jednostek);”

Zgodnie z tabelą 25 analizy firmy Vulcan – szacunkowa oszczędność z likwidacji szkół z etatów nauczycielskich wynosi - 0 zł, natomiast oszczędność z likwidacji etatu obsługi i administracji wynosi **1.44 – 2.97 etatu.**

Symulacja skutków likwidacji jednej ze szkół z centrum

Likwidacja	Liczba uczniów przeniesionych maksymalnie do pozostałych szkół	Liczba uczniów bez szkoły
SP 4	SP13-0, SP15-131, SP18-poza obwodem	167
SP 13	SP4-230, SP15-131, SP18-poza obwodem	177
SP 15	SP4-230, SP13-0, SP18-365	102
SP 18	SP4-poza obwodem, SP13-0, SP15-131,	381

W przypadku przeniesienia dzieci do szkół poza obwodem (nastąpi nakładanie się obwodów) – dojdą koszty transportu, jako koszt własny gminy nie jest subwencionowany. Koszt transportu zniweluje natomiast koszty rzeczowe likwidowanej szkoły.

